

# BULLETIN STATISTIQUE de la DETTE



## Résumé

*Coûts et Risques du portefeuille de la dette publique à fin Juin 2016*  
*Evolution de la dette publique et de la dette garantie*  
*Dette extérieure et dette intérieure du Gouvernement Central*

## Résumé

Ce Bulletin Statistique de la Dette BSD N°6 rapporte la situation de la dette publique extérieure et intérieure à fin Juin 2016. La dette publique ci-exposée concerne uniquement la dette contractée par l'Administration Centrale.

Le stock de la dette publique à fin Juin 2016, s'élève à 3 427,6 millions USD ou 11 097,7 milliards MGA contre 3 331,7 millions USD ou 10 684,3 milliards Ariary à fin Décembre 2015. La dette publique est constituée de 74,8% de dette extérieure et 25,2% de dette intérieure. La dette garantie par l'Etat est évaluée à 7,1 millions USD ou 22,9 milliards MGA contre 7,9 millions USD ou 25,2 milliards MGA à fin Décembre 2015.

La dette publique extérieure à fin Juin 2016 d'un montant total de 2 562,9 millions USD ou 8 297,9 milliards MGA contre 2 526,1 millions USD ou 8 100,9 milliards MGA, a connu une hausse de 2,4%. Le déblocage de fonds par les Organismes Internationaux, notamment le Groupe de la BAD et la Banque Mondiale, d'un montant de 40,1 millions USD ou 128,7 milliards MGA explique cette légère hausse. La dette publique extérieure est constituée de 80,1% de dette envers des Organismes Internationaux, 11,4% de dette envers des Créanciers Bilatéraux et 8,5% d'arriérés. 56,9% du portefeuille de la dette publique extérieure est exposé aux fluctuations de l'USD et 28,3% à celles de l'Euro. De Janvier à Juin 2016, 8 Accords de Prêts, d'un montant total de 261 millions USD ont été signés, dont 1 Prêt semi-concessionnel contracté avec l'OFID.

A fin juin 2016, le montant total de l'encours de l'endettement intérieur s'élève à Ar 2 800 milliards MGA, soit une hausse de 8,4% par rapport à fin décembre 2015. La dette intérieure est constituée principalement par les titres d'emprunt intérieur, qui représentent 55% de l'encours, viennent ensuite, les dettes envers Banky Foiben'i Madagasikara (BFM), 39%, et enfin les dettes envers des sociétés, 6%. L'accroissement de l'encours de la dette intérieure est principalement dû aux nouvelles émissions de titres d'emprunt intérieur, dont des augmentations respectives de 134 milliards MGA pour les BTA, 101 milliards MGA pour les BTF et 131 milliards MGA pour les nouveaux instruments BTS Ambatovy.

## Coûts et Risques du portefeuille de la dette publique

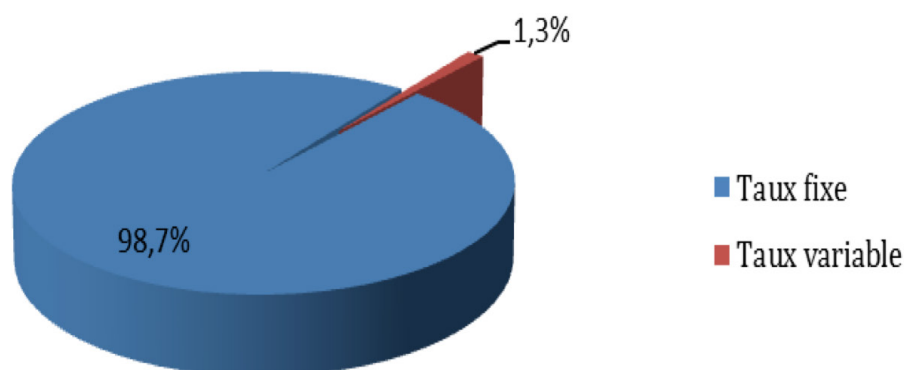
Ratios d'endettement	Seuils	Estimation 2016
<b>Ratios de la VAN de la dette extérieure (en pourcentage)</b>		
Exportations	100	51,1
PIB	30	16,9
Recettes budgétaires	200	153
<b>Ratios du service de la dette extérieure* (en pourcentage)</b>		
Exportations	15	3,1
Recettes budgétaires	18	9,3

\* Dette extérieure = dette du Gouvernement Central et dette garantie.

Indicateurs de coûts et risque (estimation 2016)		Dette extérieure*	Dette intérieure	Dette totale
Dette nominale (millions USD)		2 862,7	1 038,9	3 901,6
Dette nominale (% du PIB)		29,1	10,6	39,7
Valeur actualisée nette (% du PIB)		16,6	9,6	26,3
Coût de la dette	Taux d'intérêts moyen pondéré (%)	1,0	4,9	2,0
	Durée moyenne d'échéance (ans) ATM	15,4	3,7	12,4
Risque de refinancement	Dette amortisée durant l'année prochaine (% du total)	2,8	50,1	15,1
	Durée moyenne à refixer (ans) (ATR)	15,3	3,7	12,2
Risque de taux d'intérêt	Dette refixée durant l'année prochaine (% du total)	6,3	50,1	17,7
	Dette en devises (% du total)			73,4
Risque de taux de change	Amort. en devise durant l'année prochaine (% du stock de réserves en devises)			8,1

\* Dette du Gouvernement Central.

### Portefeuille de la dette publique par type de taux d'intérêt – Fin Juin 2016



## Evolution de la dette publique

### TABLEAU DE SYNTHÈSE DE LA DETTE PUBLIQUE

<i>en milliards MGA</i>	2012	2013	2014	2015	Fin Juin 2016
<b>Total de l'encours</b>	<b>6 817,0</b>	<b>7 194,3</b>	<b>8 418,4</b>	<b>10 684,3</b>	<b>11 097,7</b>
dette extérieure	5 136,7	5 348,1	6 232,2	8 100,9	8 297,9
dette intérieure	1 680,3	1 846,2	2 186,2	2 583,4	2 799,7
<b>Total des tirages</b>	<b>215,9</b>	<b>310,7</b>	<b>2 278,1</b>	<b>3 695,5</b>	<b>1 743,8</b>
dette extérieure	215,9	310,7	442,8	745,4	142,3
dette intérieure			1 835,3	2 950,0	1 601,5
<b>Total du service de la dette</b>	<b>1 751,2</b>	<b>1 821,5</b>	<b>1 880,1</b>	<b>2 579,0</b>	<b>1 564,1</b>
dette extérieure	109,0	102,0	178,1	174,3	101,0
dette intérieure	1 642,2	1 719,5	1 702,1	2 404,7	1 463,1
<b>Total des remboursements de principal</b>	<b>1 609,1</b>	<b>1 703,3</b>	<b>1 740,8</b>	<b>2 373,1</b>	<b>1 445,9</b>
dette extérieure	70,9	63,4	132,8	116,9	69,7
dette intérieure	1 538,2	1 639,9	1 608,0	2 256,2	1 376,3
<b>Total des paiements d'intérêts et de commissions</b>	<b>142,2</b>	<b>118,3</b>	<b>139,3</b>	<b>206,0</b>	<b>118,1</b>
dette extérieure	38,1	38,7	45,2	57,4	31,3
dette intérieure	104,1	79,6	94,1	148,6	86,8
<i>en millions USD</i>	2012	2013	2014	2015	Fin Juin 2016
<b>Total de l'encours</b>	<b>2 993,4</b>	<b>3 206,7</b>	<b>3 242,2</b>	<b>3 331,7</b>	<b>3 427,6</b>
dette extérieure	2 255,6	2 383,8	2 400,2	2 526,1	2 562,9
dette intérieure	737,8	822,9	842,0	805,6	864,7
<b>Total des tirages</b>	<b>98,4</b>	<b>140,8</b>	<b>943,2</b>	<b>1 122,2</b>	<b>544,9</b>
dette extérieure	98,4	140,8	183,3	241,4	44,4
dette intérieure			759,9	880,9	500,5
<b>Total du service de la dette</b>	<b>798,0</b>	<b>825,3</b>	<b>778,5</b>	<b>879,4</b>	<b>488,8</b>
dette extérieure	49,7	46,2	73,7	59,4	31,6
dette intérieure	748,3	779,1	704,7	819,9	457,3
<b>Total des remboursements de principal</b>	<b>733,2</b>	<b>771,8</b>	<b>720,8</b>	<b>809,2</b>	<b>451,9</b>
dette extérieure	32,3	28,7	55,0	39,9	21,8
dette intérieure	700,9	743,0	665,8	769,3	430,1
<b>Total des paiements d'intérêts et de commissions</b>	<b>64,8</b>	<b>53,6</b>	<b>57,7</b>	<b>70,2</b>	<b>36,9</b>
dette extérieure	17,4	17,5	18,7	19,6	9,8
dette intérieure	47,4	36,1	39,0	50,7	27,1

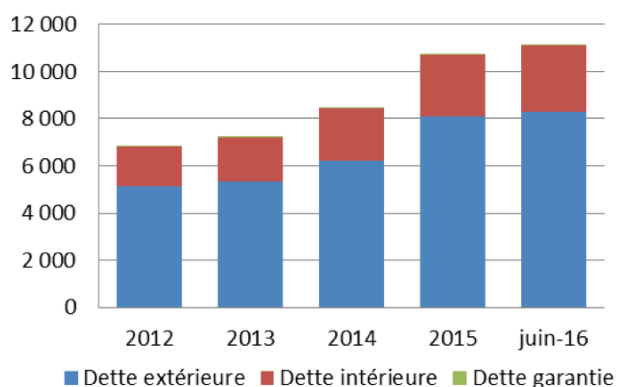
## Encours de la dette publique et de la dette garantie de 2012 - Juin 2016 - en milliards MGA

	2012	2013	2014	2015	Q1 2016	Q2 2016
<b>Dette publique totale, dont :</b>	<b>6 817,0</b>	<b>7 194,3</b>	<b>8 418,4</b>	<b>10 684,3</b>	<b>10 912,5</b>	<b>11 097,7</b>
(c/v en millions USD)	2 993,8	3 206,6	3 242,2	3 331,7	3 433,0	3 427,6
<b>Dette extérieure, dont:</b>	<b>5 136,7</b>	<b>5 348,1</b>	<b>6 232,2</b>	<b>8 100,9</b>	<b>8 173,9</b>	<b>8 297,9</b>
(c/v en millions USD)	2 255,6	2 383,8	2 400,2	2 526,1	2 571,4	2 562,9
Organismes multilatéraux	3 942,3	4 157,6	4 967,8	6 434,3	6 527,3	6 645,3
Bilatéral	581,7	540,6	786,6	1 008,2	970,8	945,1
Club de Paris	84,6	83,9	240,2	438,2	427,6	433,2
Pays non membres du Club de Paris	497,1	456,7	546,4	570,1	543,2	511,8
Commercial	-	-	-	-	-	-
Arriérés	<b>612,7</b>	<b>650,0</b>	<b>477,8</b>	<b>658,4</b>	<b>675,9</b>	<b>707,6</b>
<b>Dette intérieure, dont:</b>	<b>1 680,3</b>	<b>1 846,2</b>	<b>2 186,2</b>	<b>2 583,4</b>	<b>2 738,6</b>	<b>2 799,7</b>
(c/v en millions USD)	738,2	822,9	842,0	805,6	861,5	864,7
BTA	1 102,0	1 132,5	1 027,2	1 065,8	1 266,8	1 200,4
BTF	-	-	-	117,9	152,0	218,6
BTS Ambatovy	-	-	-	131,1	-	131,1
Avances statutaires	-	33,4	366,0	376,0	296,0	241,9
Dettes titrisées	338,1	338,1	338,1	733,6	733,6	727,5
<b>Autres dettes</b>	240,2	342,2	454,8	290,2	290,2	280,2
<b>Dette garantie</b>	<b>22,5</b>	<b>18,6</b>	<b>14,2</b>	<b>25,2</b>	<b>25,4</b>	<b>22,9</b>
(c/v en millions USD)	9,9	8,3	5,5	7,9	8,0	7,1
<b>TOTAL</b>	<b>6 839,5</b>	<b>7 212,9</b>	<b>8 432,6</b>	<b>10 709,5</b>	<b>10 938,0</b>	<b>11 120,6</b>
(c/v en millions USD)	3 003,7	3 214,9	3 247,6	3 339,6	3 441,0	3 434,7
<b>PIB nominal</b>	<b>21 773,6</b>	<b>23 423,0</b>	<b>25 629,0</b>	<b>28 585,0</b>	<b>31 773,3</b>	<b>31 773,3</b>
(c/v en millions USD)	9 922,5	10 612,6	10 611,6	9 746,6	9 930,8	9 930,8
<b>Dette publique en pourcentage du PIB **</b>	<b>24,9%</b>	<b>26,0%</b>	<b>27,2%</b>	<b>32,1%</b>	<b>32,4%</b>	<b>32,3%</b>

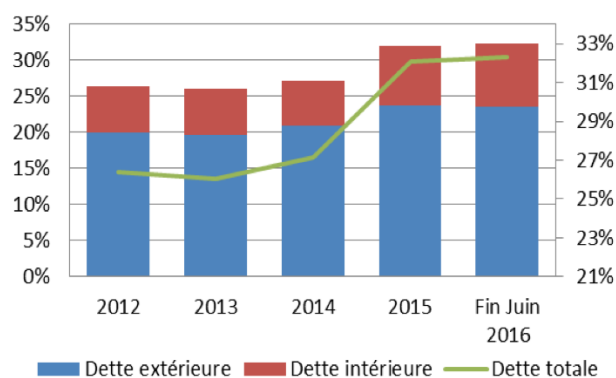
\* Les Arriérés de la dette extérieure incluent la dette de l'Administration Centrale en cours de négociation en vue d'un allègement ou d'un réaménagement de la dette et celle envers les créanciers privés n'ayant pas fait l'objet d'une réclamation.

\*\* Le ratio dette publique sur PIB n'inclut pas les arriérés

**Evolution de l'encours de la dette totale  
2012 - Juin 2016 en milliards MGA**



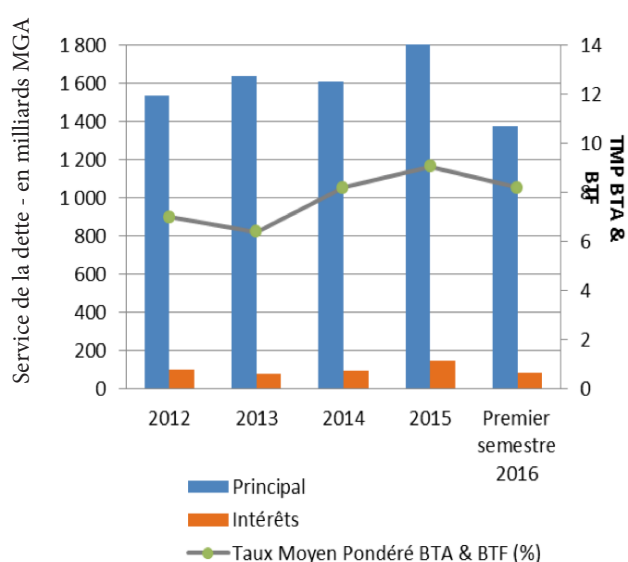
**Dette extérieure et intérieure  
en pourcentage du PIB 2012 - fin juin 2016**



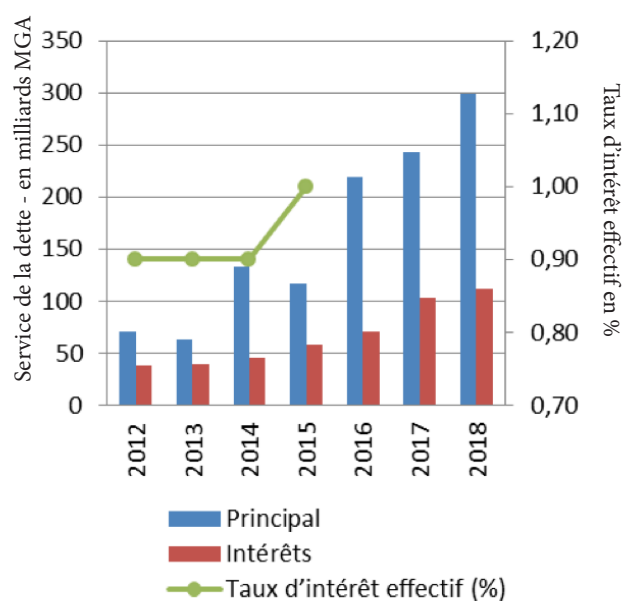
## Service de la dette publique de 2012 à fin juin 2016 – en milliards MGA

	2012	2013	2014	2015	Premier semestre 2016
<b>Service de la dette publique totale, dont :</b>	<b>1 751,2</b>	<b>1 821,6</b>	<b>1 880,1</b>	<b>2 579,0</b>	<b>1 564,1</b>
<b>Service de la dette publique extérieure, dont:</b>	<b>109,0</b>	<b>102,1</b>	<b>178,1</b>	<b>174,3</b>	<b>101,0</b>
Principal	70,9	63,4	132,8	116,9	69,7
Intérêts	38,1	38,7	45,2	57,4	31,3
Taux d'intérêt effectif (%)	0,9	0,9	0,9	1,0	
<b>Service de la dette publique intérieure, dont:</b>	<b>1 642,2</b>	<b>1 719,5</b>	<b>1 702,1</b>	<b>2 404,7</b>	<b>1 463,1</b>
Principal	1 538,2	1 639,9	1 608,0	2 256,2	1 376,3
Intérêts	104,1	79,6	94,1	148,6	86,8
Taux Moyen Pondéré Bons du Trésor (%)	7,0	6,4	8,2	9,1	8,2

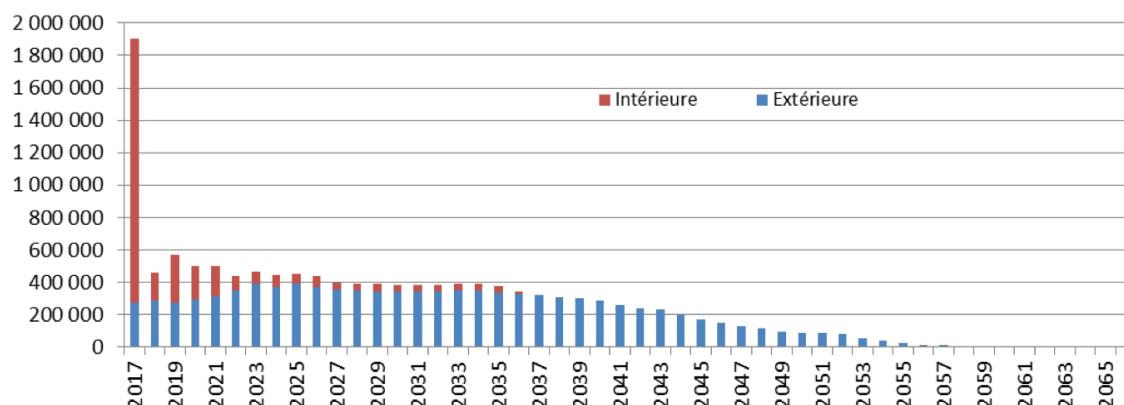
### Service de la dette publique intérieure 2012 - Premier Semestre 2016



### Service de la dette publique extérieure de 2012 à 2017



### Profil de remboursement – en milliards MGA

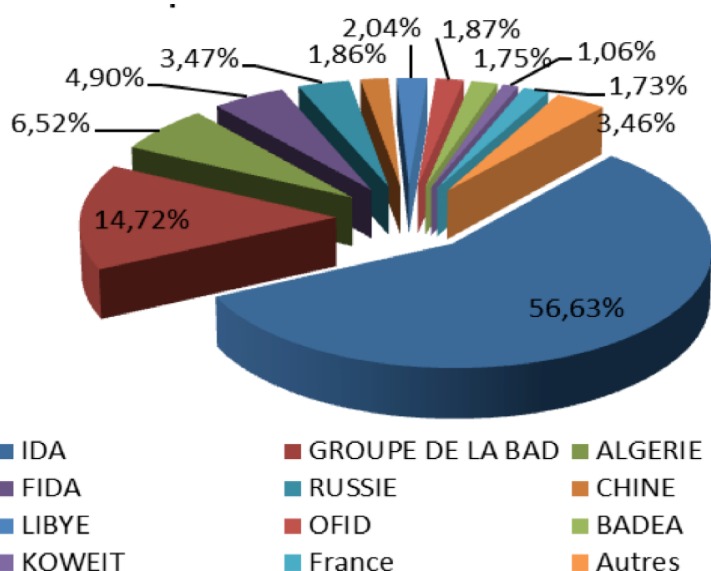


## Evolution de la dette publique extérieure

### Encours et transactions de la dette extérieure - en Milliards MGA

	Encours à fin Décembre 2015 (1)	Tirages Janvier - Juin 2016 (2)	Remboursement de Principal Janvier - Juin 2016 (3)	Encours à fin Juin 2016 (4)	Variation de change (5)=(4)-[(1)+(2)-(3)]
Organismes multilatéraux	6 434,3	139,9	43,9	6 645,3	115,0
Bilatéral	1 612,7	2,4	25,7	1 597,5	8,1
Club de Paris	438,2	2,4	0,2	447,6	7,3
Pays non membres du Club de Paris	1 174,6	-	25,5	1 149,9	0,8
Privé	53,9	-	-	55,2	1,3
<b>TOTAL</b>	<b>8 100,9</b>	<b>142,3</b>	<b>69,7</b>	<b>8 297,9</b>	<b>124,4</b>

### Répartition de la dette publique extérieure par créancier - Fin Juin 2016



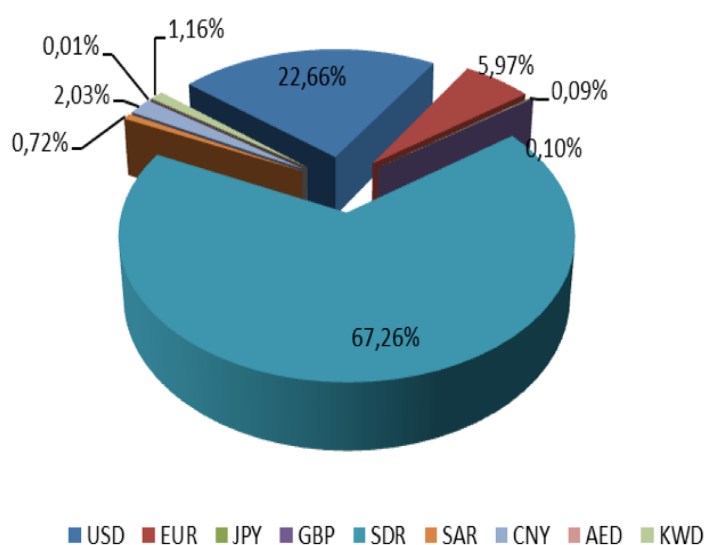
### Evolution du service de la dette extérieure par type de créancier

en millions USD	2012			2013			2014			2015			Premier semestre 2016		
	P	I/C	Total	P	I/C	Total	P	I/C	Total	P	I/C	Total	P	I/C	Total
<b>Dette extérieure totale</b>	32,3	17,4	49,7	28,7	17,5	46,2	55,0	18,7	73,7	39,9	19,6	59,4	21,8	9,8	31,6
(c/v en milliards MGA)	70,9	38,1	109,0	63,4	38,7	102,0	132,8	45,2	178,1	116,9	57,4	174,3	69,7	31,3	101,0
Organismes multilatéraux	19,8	14,2	33,9	19,2	14,3	33,6	25,8	15,6	41,4	28,5	16,2	44,8	13,7	8,2	22,0
Bilatéral	12,5	3,2	15,7	9,5	3,2	12,7	29,2	3,2	32,3	11,3	3,3	14,7	8,0	1,6	9,6
Club de Paris	3,7	0,1	3,8	-	0,1	0,1	-	0,1	0,1	0,1	0,2	0,3	0,1	0,2	0,2
Pays non membres du Club de Paris	8,8	3,1	11,9	9,5	3,1	12,6	29,2	3,1	32,3	11,2	3,2	14,4	8,0	1,4	9,3
Privé	-	-	-	-	-	-	-	-	-	-	-	-	-	-	-

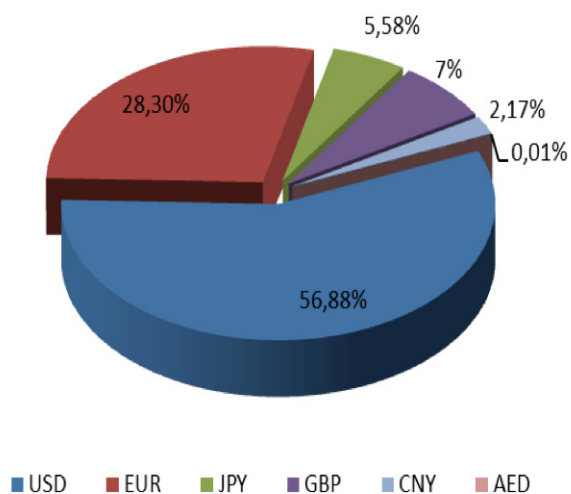
## Prêts signés 2015 - par bailleur

Bailleurs	Projets	Montant	Devise	Montant en Millions USD	Date de signature
Groupe de la BAD	PARGE - Programme d'Appui aux Réformes de la Gestion Economique	12 500 000	UC	17,50	26/04/2016
<b>TOTAL Groupe de la BAD</b>				<b>17,50</b>	
OFID	RN 5: Soanierana Ivongo - Vahibe	10 000 000	USD	10,00	15/04/2016
<b>TOTAL OFID</b>				<b>10,00</b>	
IDA	PAGOSE - Projet d'Amélioration de la Gouvernance et des Opérations dans le Secteur de l'Electricité	47 100 000	DTS	65,00	08/04/2016
	CASEF - Croissance Agricole et Sécurisation Foncière	38 300 000	DTS	53,00	08/04/2016
<b>TOTAL IDA</b>				<b>118,00</b>	
BEI	Projet Développement Réseau Péri-Urbain Antananarivo	28 000 000	EUR	32,00	23/06/2016
	Programme d'aide d'urgence pour les remises en état et de construction post-catastrophe	40 000 000	EUR	45,50	23/06/2016
<b>TOTAL BEI</b>				<b>77,50</b>	
FIDA	AROPA Additionnel - Appui au Renforcement des Organisations Professionnelles et aux services Agricoles	7 970 000	DTS	11,00	23/05/2016
<b>TOTAL FIDA</b>				<b>77,50</b>	
AFD	Projet de Prolongement de la ROCADE urbaine Est et Nord-est d'Antananarivo	24 000 000	EUR	27,00	23/06/2016
<b>Total AFD</b>				<b>27,00</b>	
<b>TOTAL EN MILLIONS USD</b>				<b>261,00</b>	

**Dettes extérieures :  
exposition nominale**



**Dettes extérieures :  
exposition réelle**

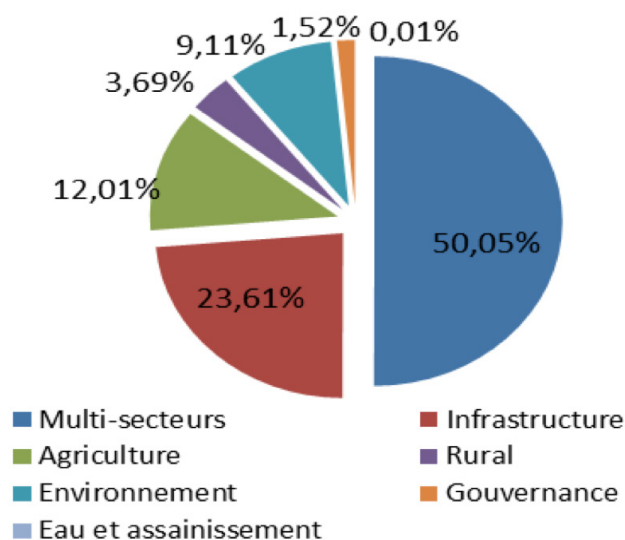


Dettes extérieures contractées ou garanties par l'Etat de Janvier à Juin 2016		Montant des nouveaux emprunts, en millions USD	
<b>Source de financement</b>		<b>261,00</b>	
Dettes concessionnelles, dont		<b>251,00</b>	
Dettes multilatérales		224,00	
Groupe de la BAD		17,50	
	PARGE - Programme d'Appui aux Réformes de la Gestion Economique	17,50	
IDA		118,00	
	PAGOSE - Projet d'Amélioration de la Gouvernance et des Opérations dans le Secteur de l'Electricité	65,00	
	CASEF - Croissance Agricole et Sécurisation Foncière	53,00	
FIDA		11,00	
	AROPA Additionnel - Appui au Renforcement des Organisations Professionnelles et aux services Agricoles	11,00	
BEI		77,50	
	Programme d'aide d'urgence pour les remises en état et de construction post-catastrophe	45,50	
	Projet Développement Réseau Péri-Urbain Antananarivo	32,00	
Dettes bilatérales		27,00	
	AFD	27,00	27,00
	Projet de Prolongement de la ROCADE urbaine Est et Nord-est d'Antananarivo		
Dettes non concessionnelles, dont		<b>10,00</b>	
Dettes semi-concessionnelles		10,00	
OFID		10,00	
	RN 5: Soanierana Ivongo - Vahibe	10,00	
Dettes à conditions commerciales		-	
<b>Utilisation des financements</b>		<b>261,00</b>	
Agriculture		64,00	
Energie		65,00	
Soutien budgétaire		17,50	
Infrastructure		114,50	



Décaissements effectifs par bailleur - Premier Semestre 2016		
BAILLEURS	millions USD	milliards MGA
BADEA	0,1	0,2
ESPAGNE	0,7	2,4
GROUPE DE LA BAD	5,6	18,0
FIDA	2,7	8,7
IDA	34,5	110,7
OFID	0,7	2,2
FRANCE		
<b>TOTAL</b>	<b>44,4</b>	<b>142,3</b>

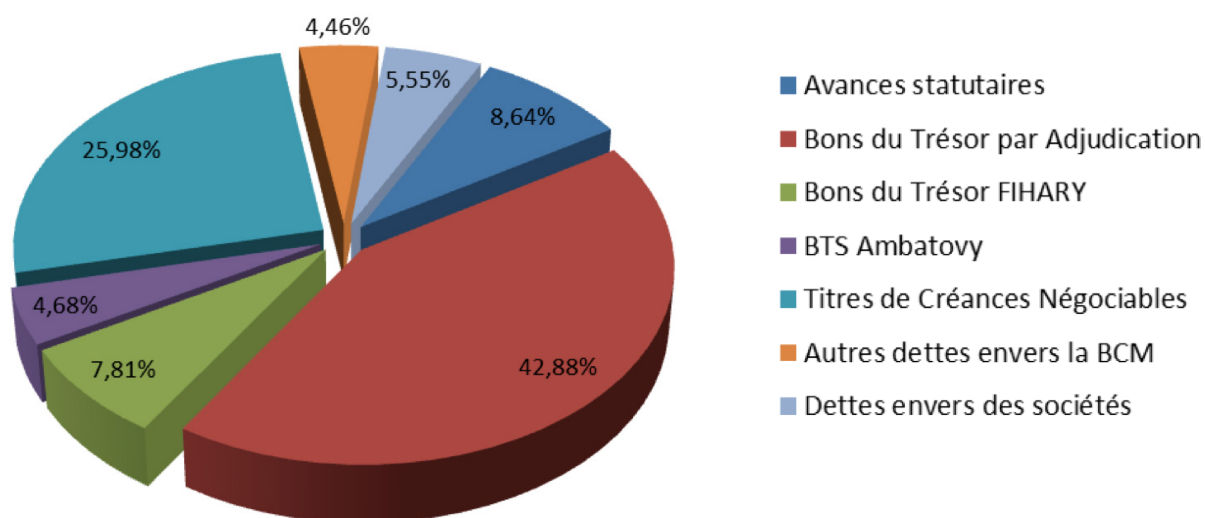
**Décaissements sur prêts extérieurs  
par secteur bénéficiaire - Premier semestre 2016**



MONTANT RESTANT A DECAISSER 2016		
SECTEUR	FONDS DISPONIBLE A FIN DECEMBRE 2015	
	% DU TOTAL	EN MILLIONS USD
Multi-secteurs	38,5%	213,9
Infrastructure	24,2%	134,6
Agriculture	23,3%	129,5
Gouvernance	0,7%	4,1
Rural	10,0%	55,7
Energie	2,7%	15,0
Eau et assainissement	0,0%	0,3
Aide budgétaire	1,6%	12,5
<b>Total</b>	<b>100,0%</b>	<b>794,7</b>

## Evolution de la dette publique intérieure

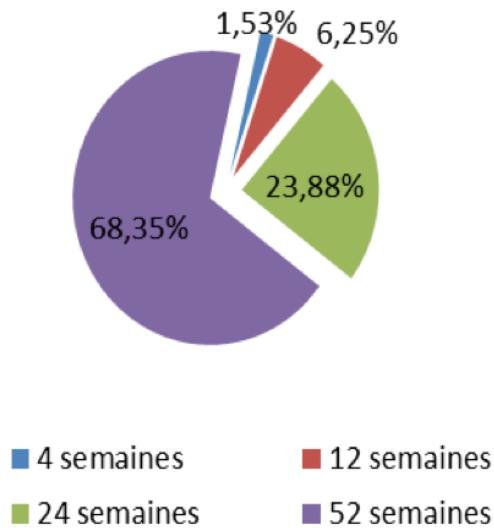
Dette publique intérieure par nature  
Fin Juin 2016



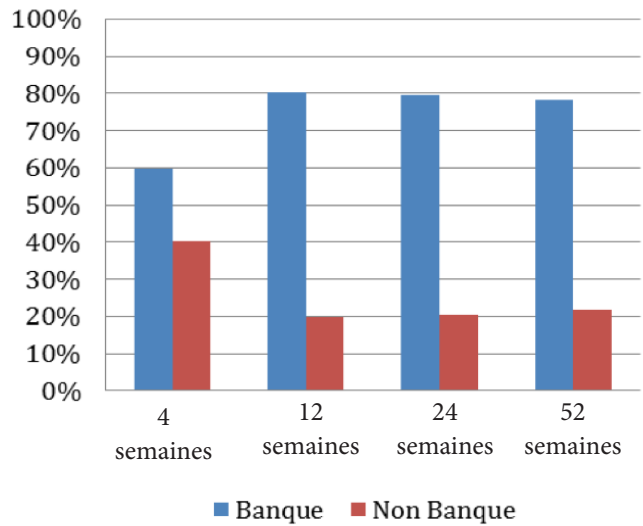
Evolution du service de la dette intérieure par nature

en milliards MGA	2012			2013			2014			2015			Premier Semestre 2016		
	P	I/C	Total	P	I/C	Total	P	I/C	Total	P	I/C	Total	P	I/C	Total
<b>Dette intérieure totale</b>	1 538,2	104,1	1 642,2	1 639,9	79,6	1 719,5	1 608,0	94,1	1 702,1	2 256,2	148,6	2 404,7	1 376,3	86,8	1 463,1
(c/v en millions USD)	700,9	47,4	748,3	743,0	36,1	779,1	665,8	39,0	704,7	769,3	50,7	819,9	430,1	27,1	457,3
BTA	1 538,2	80,4	1 618,5	1 639,9	79,6	1 719,5	1 574,6	87,1	1 661,7	1 809,7	98,9	1 908,6	981,0	57,7	1 038,6
BTF	-	-	-	-	-	-	-	-	-	-	-	-	12,2	1,1	13,3
Avances statutaires	-	-	-	-	-	-	33,4	7,0	40,4	434,7	33,0	467,7	376,0	16,7	392,6
TCN	-	23,7	23,7	-	-	-	-	-	-	11,8	16,7	28,5	7,2	2,4	9,6
Autres dettes envers la BCM	-	-	-	-	-	-	-	-	-	-	-	-	-	-	-
Convention avec des sociétés	-	-	-	-	-	-	-	-	-	-	-	-	-	8,9	8,9

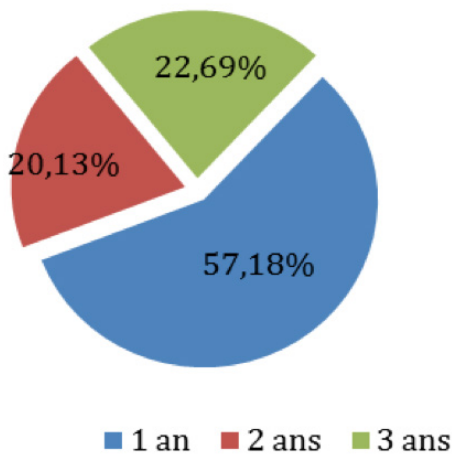
**Encours des Bons du Trésor par Adjudication par maturité - Fin Juin 2016**



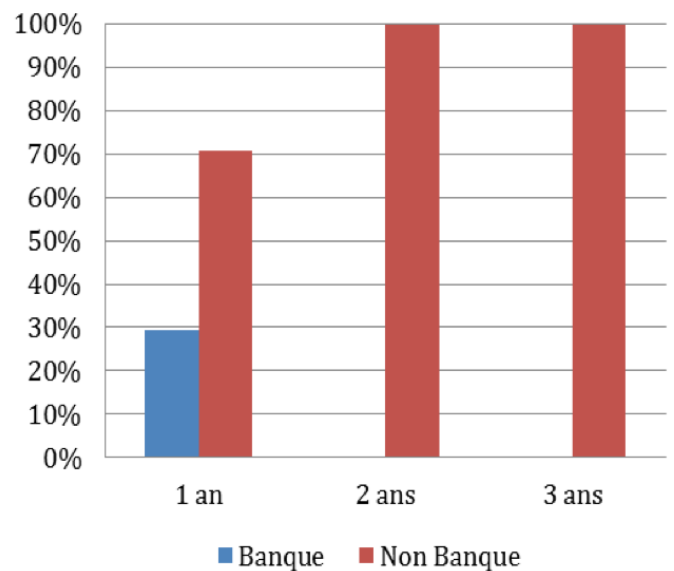
**Encours des Bons du Trésor par Adjudication par détenteur - Fin Juin 2016**



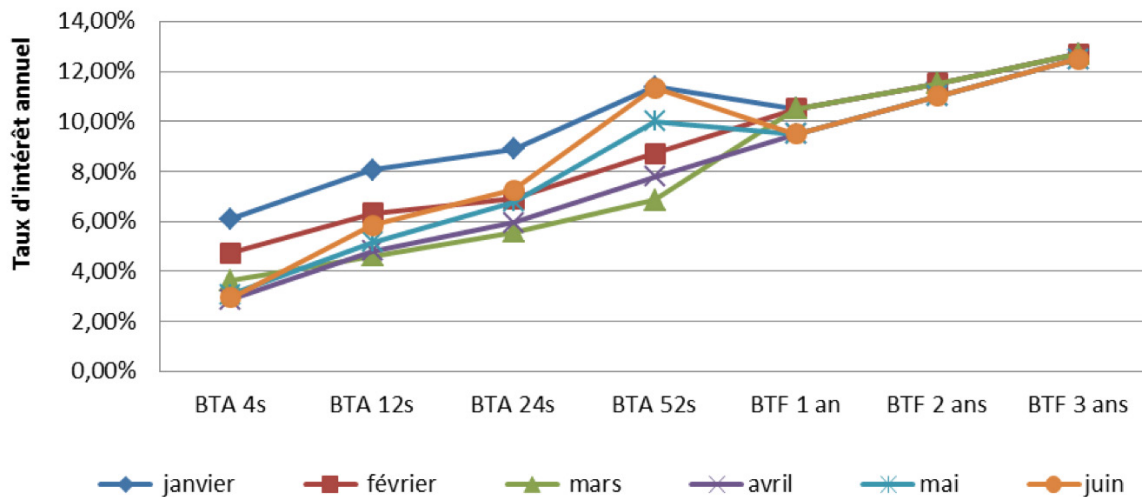
**Encours des Bons du Trésor FIHARY par maturité - Fin Juin 2016**



**Encours des Bons du Trésor FIHARY par détenteur - Fin Juin 2016**



### Courbe de rendement des BTA et BTF



## ABREVIATIONS

**AFD** : Agence Française de Développement

**ATM**: Average Time to Maturity

**ATR**: Average Time to Refix

**BAD** : Banque Africaine de Développement

**BADEA** : Banque Arabe pour le Développement Economique en Afrique

**BEI** : Banque Européenne d'Investissement

**BFM** : Banky Foiben'i Madagasikara

**FIDA** : Fonds International de Développement Agricole

**IDA**: International Development Association

**OFID**: OPEC Fund for International Development

**PIB** : Produit Intérieur Brut

**VAN** : Valeur Actuelle Nette

## GLOSSAIRE

**ATM** : Échéance résiduelle moyenne

**ATR** : Période moyenne de réajustement des taux d'intérêts

**Encours** : Montant qui reste à rembourser sur l'ensemble de la dette

**Risque de refinancement** : Risque que la dette doive être refinancée à des coûts excessifs ou qu'elle ne puisse pas être refinancée

**Risque de taux de change** : Risque que les variations de taux de change ne provoquent une augmentation des coûts du service de la dette

**Risque de taux d'intérêts** : Risque que les variations de taux d'intérêts ne provoquent une augmentation des coûts du service de la dette

**Service de la dette** : Paiement du capital et des intérêts courants, commissions, pénalités de retard et autres pénalités établies dans le contrat d'emprunt souscrit avec un créancier

**Valeur actuelle nette** : Somme de toutes les obligations futures au titre du service de la dette existante (principal et intérêts), actualisée au taux d'intérêts du marché