

Résumé

Coûts et Risques du portefeuille de la dette publique en 2013
Evolution de la dette publique extérieure et intérieure et de la dette garantie
Dette extérieure du Gouvernement Central
Dette intérieure du Gouvernement Central

Résumé

Ce bulletin rapporte les statistiques sur la dette publique et la dette garantie par l'Etat à fin Décembre 2013. La dette publique couvre le portefeuille de la dette extérieure et intérieure du Gouvernement Central. La dette extérieure inclut des prêts concessionnels, commerciaux et des prêts garantis, tandis que la dette intérieure est composée des Bons de Trésor par Adjudication de 4, 12, 24 et 52 semaines, les avances statutaires et les dettes titrisées.

Le stock de la dette publique et de la dette garantie (y compris les arriérés) a atteint 3 214,9 millions USD (c/v 7 212,91 milliards MGA) à fin 2013, soit une hausse annuelle de 7,1% par rapport à 2012. Les prêts à taux d'intérêt fixe représentaient 81,6 % de la dette publique totale existante.

La part de la dette extérieure dans le portefeuille de la dette publique a enregistré une baisse : 74,3% à fin 2013 contre 75,3% à fin 2012 car la recherche de financement extérieur à des termes concessionnels devient difficile vu la crise qui prévalait dans le pays et la crise économique mondiale. Le gouvernement a contracté neuf (09) nouveaux prêts extérieurs concessionnels au titre de l'année 2013 d'un montant total de 168,6 millions USD, dont 67% (113,72 millions USD) provenaient du Groupe de la Banque Africaine de Développement (BAD). La plus grande part du financement a été destinée à l'aménagement d'infrastructures routières (70 millions USD). Le Groupe de la BAD a été le bailleur qui a contribué le plus dans l'octroi de nouveaux prêts en 2013, suivi de l'OPEP (21,5 millions USD).

De l'autre côté, la part de la dette intérieure a augmenté en raison, principalement, de la constitution des arriérés de paiement vis-à-vis de la Banque Centrale de Madagascar. L'émission nette de Bons de Trésor par Adjudication (BTA) s'est également élevée à 30,5 milliards MGA en 2013 afin d'assurer le financement de la trésorerie de l'Etat, face à l'absence d'aide budgétaire.

Le ratio Dette publique/Produit Intérieur Brut (PIB) a connu une légère baisse pendant la période 2012-2013. Il se chiffrait à 26,1% à fin 2013 contre 26,4% à fin 2012. En effet, la croissance du PIB nominal a été plus forte que celle du stock de la dette, grâce à la légère reprise de l'activité économique malgré la crise.

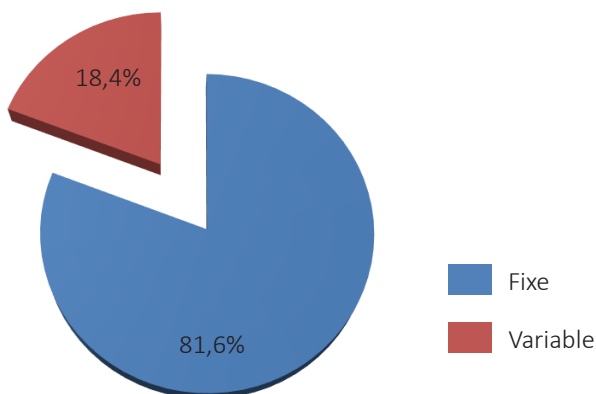
Coûts et Risques du porte-feuille de la dette publique en 2013

Ratios d'endettement	Seuils	Fin Décembre 2013
CPIA		3,0
Performance des politiques		Faible
Gestion économique	3,4	3,5
Politique structurelle	3,3	3,2
Politique d'insertion sociale et d'équité	3,3	2,9
Gestion et institutions du secteur public	3,1	2,5
Ratios de la VAN de la dette extérieure (en pourcentage)		
Exportations	100	37,6
PIB	30	11,3
Recettes budgétaires	200	108,1
Ratios du service de la dette extérieure (en pourcentage)		
Exportations	15	1,7
Recettes budgétaires	18	4,9

Note : Dette extérieure: dette extérieure du Gouvernement Central et celle des garanties par l'Etat

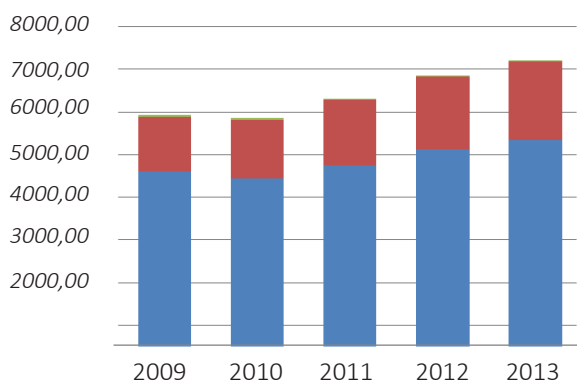
Indicateurs de coûts et risques		Dette publique extérieure	Dette publique intérieure	Dette publique totale
Valeur actualisée nette (% du PIB)		11,3	6,4	17,7
Coût de la dette	Taux d'intérêt moyen pondéré (%)	1,0	5,4	2,0
Risque de refinancement	Durée moyenne d'échéance (ans) ATM	17,1	3,1	13,7
	Dette amortie durant l'année prochaine (% du total)	2,7	70,2	21,0
Risque de taux d'intérêt	Durée moyenne à refixer (ans) (ATR)	17,1	3,9	13,5
	Dette refixée durant l'année prochaine (% du total)	2,8	77,5	20,9
	Dette à taux d'intérêt fixe (% du total)	99,9	24,7	81,6
Risque de taux de change	Dette en devises (% du total)			75,8
	Amortissement en devise durant l'année prochaine (% du stock de réserves en devises)			7,3

Portefeuille de la dette par taux d'intérêt

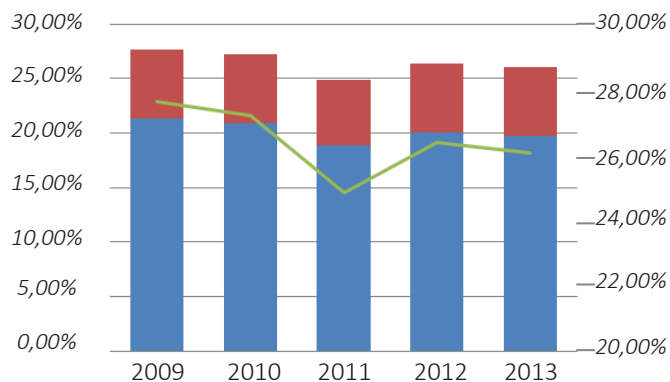


Evolution de la dette publique extérieure et intérieure et de la dette garantie

Evolution de l'encours de la dette totale de 2009 à 2013 - en milliards MGA



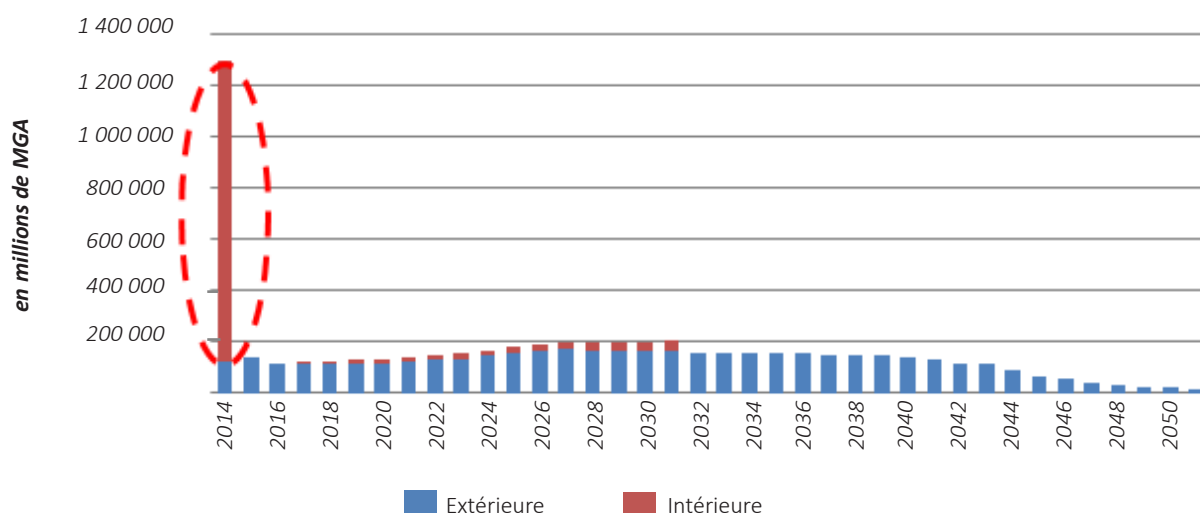
Dette extérieure et intérieure en pourcentage du PIB de 2009 à 2013



■ Dette extérieure ■ Dette intérieure ■ Dette garantie

■ Dette extérieure ■ Dette intérieure ■ Dette totale

Profil de remboursement



■ Extérieure ■ Intérieure

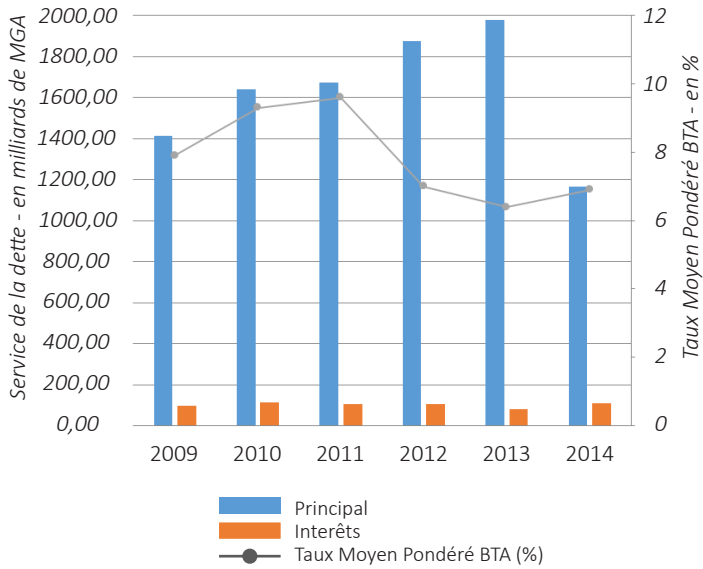
Encours de la dette publique et de la dette garantie de 2009 à 2013 - en milliards MGA								
	2009	2010	2011	2012	Q1 2013	Q2 2013	Q3 2013	Q4 2013
Dette publique totale, dont:	5 891,5	5 795,8	6 288,1	6 817,8	6 857,9	6 794,2	7 086,1	7 194,4
(c/v en millions USD)	2 794,5	2 700,7	2 806,8	2 993,8	3 067,5	3 111,3	3 183,9	3 206,6
Dette extérieure, dont:	4 599,2	4 414,7	4 751,1	5 136,7	5 024,6	4 990,2	5 228,0	5 348,1
(c/v en millions USD)	2 181,5	2 057,1	2 120,7	2 255,6	2 247,5	2 285,2	2 349,0	2 383,8
Organismes multilatéraux	3 053,3	3 266,7	3 564,5	3 942,3	3 843,3	3 837,6	4 044,1	4 157,6
Bilatéral	590,0	642,1	630,6	581,7	562,0	544,0	543,2	540,6
Club de Paris (CP)	157,2	112,1	99,7	84,6	82,9	80,4	83,9	83,9
Pays non membres du CP	432,8	530,0	530,8	497,1	479,1	463,6	459,3	456,7
Commercial	0,3	0,1	-	-	-	-	-	-
Arriérés	955,6	505,8	556,1	612,7	619,4	608,6	640,7	650,0
Dette intérieure, dont:	1 292,3	1 381,1	1 537,0	1 681,1	1 833,3	1 804,0	1 858,1	1 846,2
(c/v en millions USD)	613,0	643,6	686,1	738,2	820,0	826,1	834,9	822,9
BTA	742,7	847,1	979,3	1 102,0	1 164,5	1 135,2	1 183,3	1 132,5
Avances statutaires								33,4
Dettes titrisées	338,1	338,1	338,1	338,1	338,1	338,1	338,1	338,1
Autres dettes	211,5	195,9	219,6	241,0	330,7	330,7	336,7	342,2
Dette garantie	36,5	29,9	26,1	22,5	21,5	18,9	19,3	18,6
(c/v en millions USD)	17,3	13,9	11,7	9,9	9,6	8,7	8,7	8,3
TOTAL	5 927,9	5 825,7	6 314,2	6 840,3	6 879,4	6 813,1	7 105,4	7 212,9
(c/v en millions USD)	2 811,8	2 714,6	2 818,4	3 003,7	3 077,1	3 119,9	3 192,6	3 214,9
PIB nominal	16 726,3	18 245,1	20 033,9	21 773,6				23 423,0
(c/v en millions USD)	8 110,4	8 723,4	9 898,3	9 922,5				10 612,6

Note : Les Arriérés de la dette extérieure incluent la dette de l'Administration Centrale en cours de négociation et celle envers les créanciers privés n'ayant pas fait l'objet d'une réclamation.

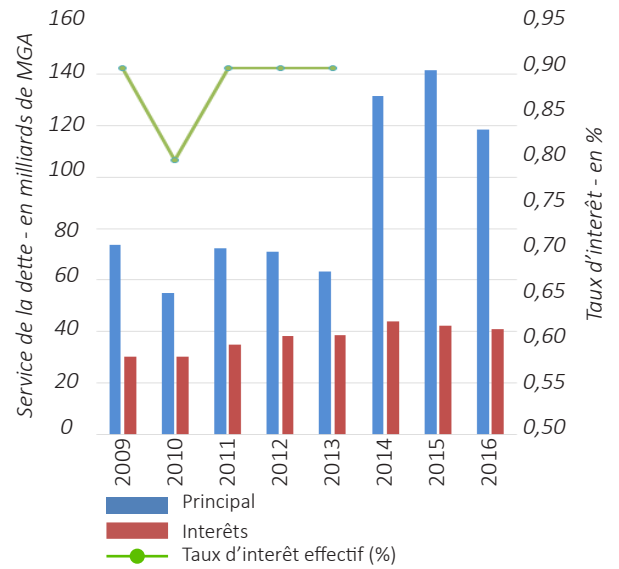
Service de la dette publique de 2009 à 2016 - en milliards MGA								
	2009	2010	2011	2012	2013	2014	2015	2016
Service de la dette publique totale, dont :	1 611,6	1 841,5	1 885,4	2 089,5	2 159,6	1 450,3	216,1	191,3
Service de la dette publique extérieure, dont:	103,8	85,1	107,3	109,0	102,0	175,6	184,0	159,2
Principal	73,7	55,0	72,6	70,9	63,4	131,6	141,6	118,5
Intérêts	30,2	30,1	34,7	38,1	38,7	44,0	42,4	40,8
Taux d'intérêt effectif (%)	0,9	0,8	0,9	0,9	0,9			
Service de la dette publique intérieure, dont:	1 507,8	1 756,4	1 778,1	1 980,5	2 057,6	1 274,7	32,1	32,1
Principal	1 412,4	1 641,7	1 672,7	1 886,3	1 978,0	1 165,9		
Intérêts	95,4	114,7	105,4	104,2	79,6	108,8	32,1	32,1
Taux Moyen Pondéré BTA (%)	7,9	9,3	9,6	7,0	6,4	6,9		

Note : Le service de la dette est calculé sur la base des décaissements effectifs.

Service de la dette publique intérieure de 2009 à 2014

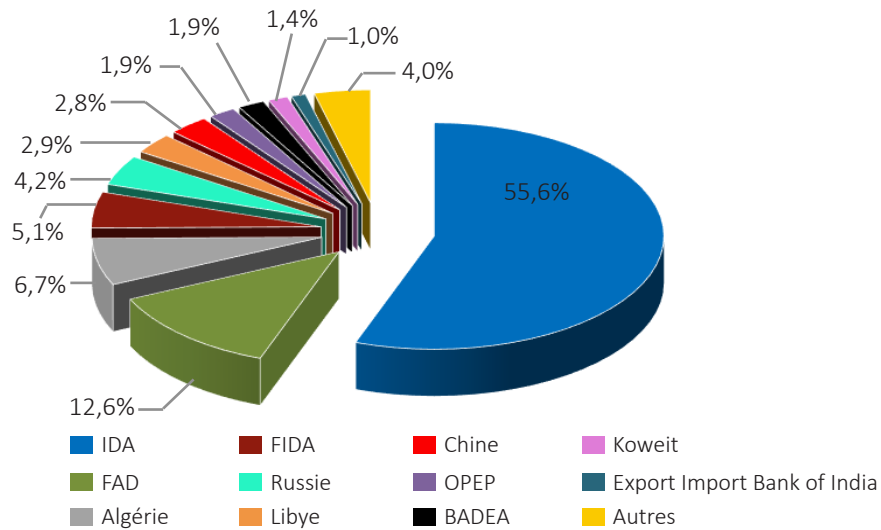


Service de la dette publique extérieure de 2009 à 2016

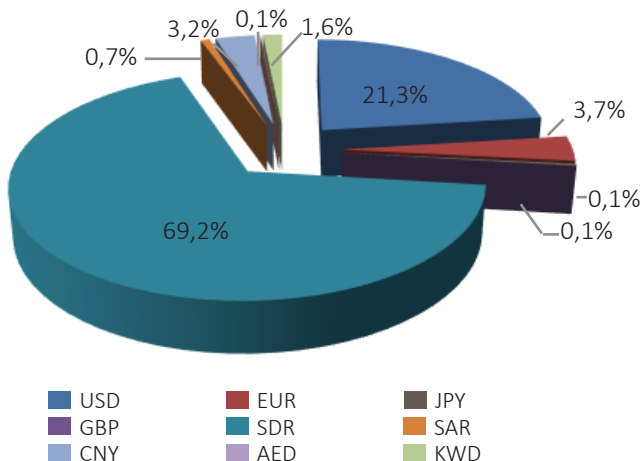


Evolution de la dette extérieure du Gouvernement Central

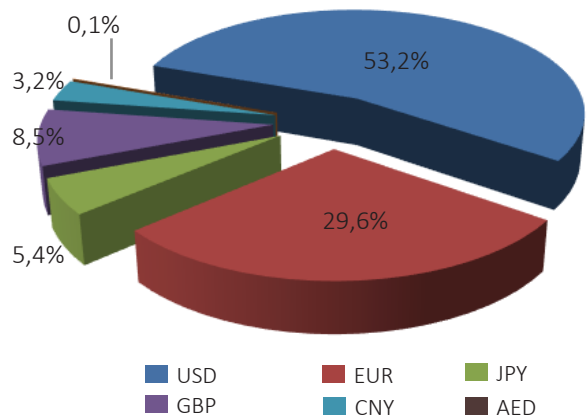
Répartition de la dette publique extérieure par créancier 2013



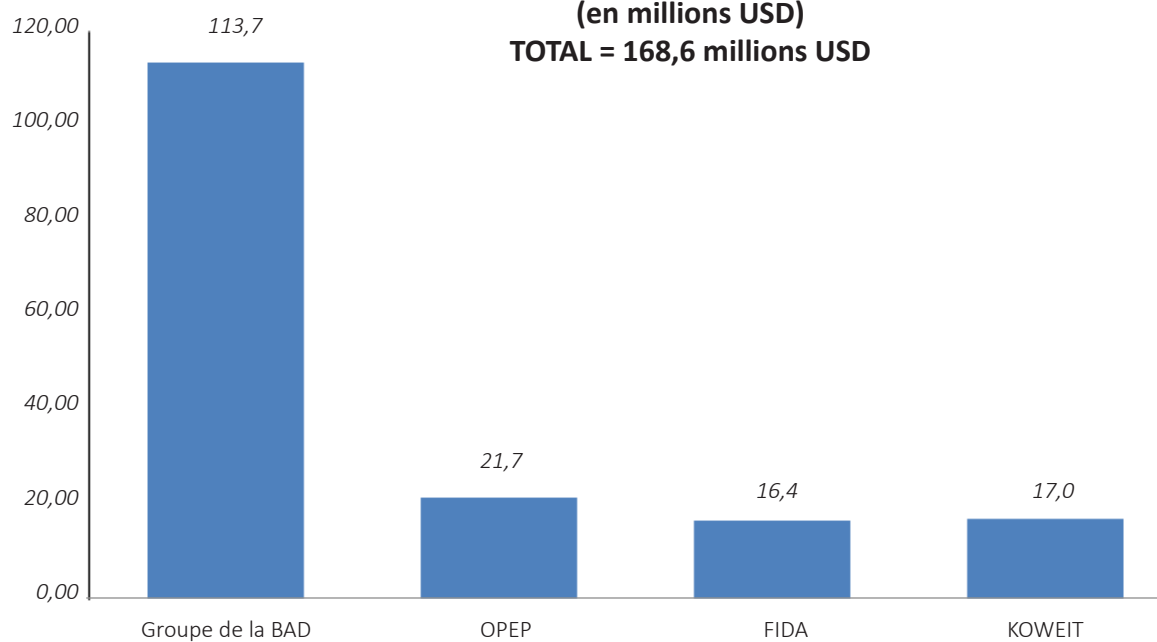
Dette extérieure : exposition nominale



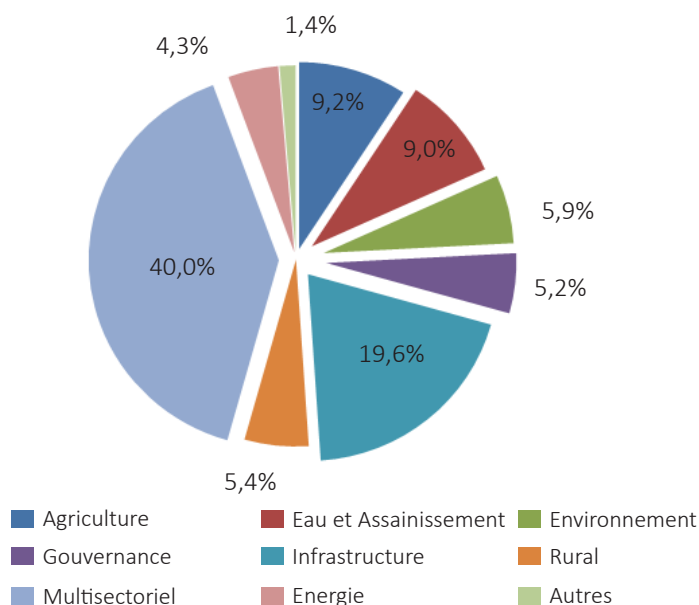
Dette extérieure : exposition réelle



**Montant des nouveaux prêts signés en 2013 par bailleur
(en millions USD)
TOTAL = 168,6 millions USD**



Décaissements sur prêts extérieurs par secteur bénéficiaire - en 2013

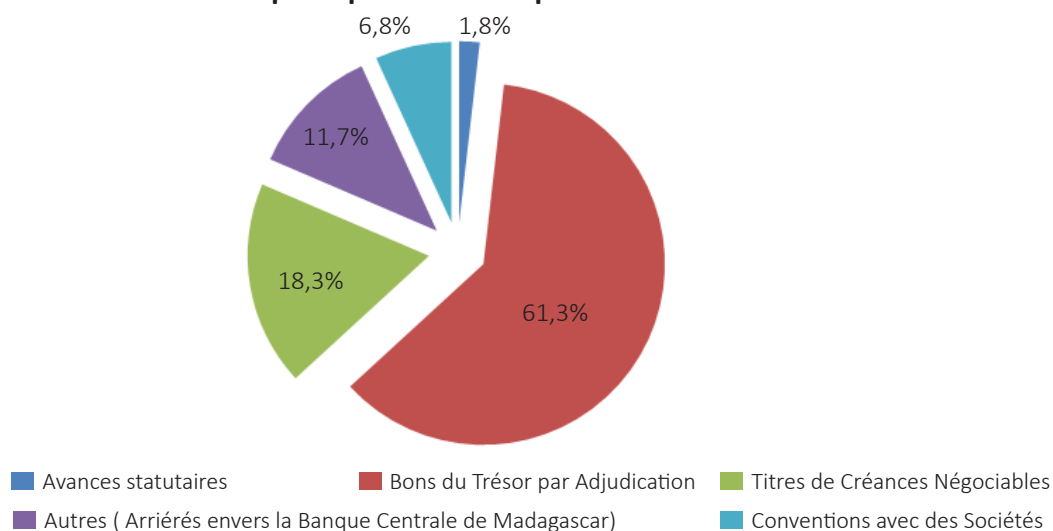


Flux : Tirages nets et Allègements pour l'année 2013 (en milliards de MGA)				
Bailleurs	Décaissements	Remboursement en capital avant allègement	Allègements obtenus	Décaissements nets
Organismes Internationaux	300,1	206,7	164,3	257,6
Bilatéral	-	99,8	78,9	-
Commercial	-	-	-	-
Total	316,8	306,5	243,1	253,5

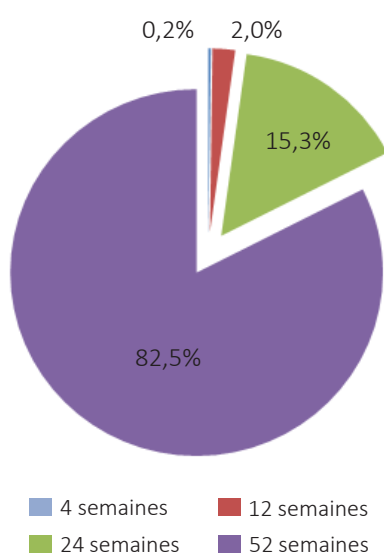
Note : Ces allègements incluent ceux obtenus au titre de l'IPTE, IADM et autres.

Evolution de la dette intérieure du Gouvernement Central

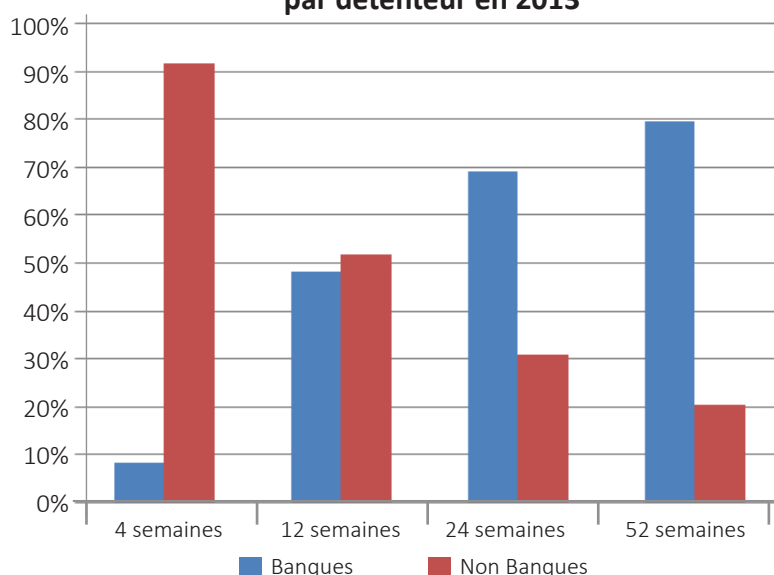
Dettes publiques intérieures par nature en 2013



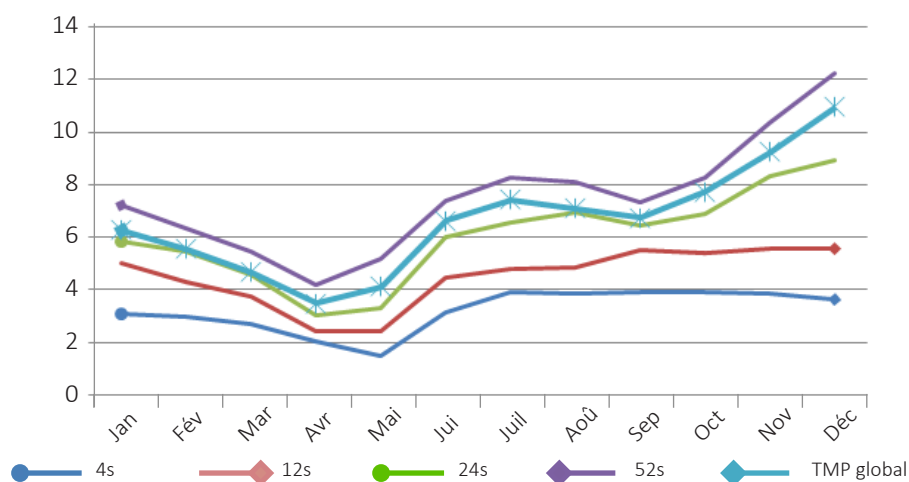
Bons du Trésor par Adjudication par maturité - Fin 2013



Bons du Trésor par Adjudication par détenteur en 2013



Courbes des Taux Moyens Pondérés des Bons du Trésor par Adjudication en 2013



ABREVIATIONS

ATM	: <i>Average Time to Maturity</i>
ATR	: <i>Average Time to Refix</i>
BAD	: <i>Banque Africaine de Développement</i>
BADEA	: <i>Banque Arabe pour le Développement Economique en Afrique</i>
BTA	: <i>Bons du Trésor par Adjudication</i>
CPIA	: <i>Country Policy and Institutional Assessment</i>
FAD	: <i>Fonds Africain de Développement</i>
FIDA	: <i>Fonds International de Développement Agricole</i>
IADM	: <i>Initiative d'Allègement de la Dette multilatérale</i>
IDA	: <i>International Development Association</i>
IPPTE	: <i>Initiative en faveur des Pays Pauvres Très Endettés</i>
OPEP	: <i>Organisation des Pays Exportateurs de Pétrole</i>
PIB	: <i>Produit Intérieur Brut</i>
VAN	: <i>Valeur Actuelle Nette</i>

GLOSSAIRE

ATM	: <i>Échéance résiduelle moyenne</i>
ATR	: <i>Période moyenne de réajustement des taux d'intérêts</i>
CPIA	: <i>Evaluation de la qualité des politiques et des institutions des pays</i>
Encours	: <i>Montant qui reste à rembourser sur l'ensemble de la dette</i>
Risque de refinancement	: <i>Risque que la dette doive être refinancée à des coûts excessifs ou qu'elle ne puisse pas être refinancée</i>
Risque de taux de change	: <i>Risque que les variations de taux de change ne provoquent une augmentation des coûts du service de la dette</i>
Risque de taux d'intérêts	: <i>Risque que les variations de taux d'intérêt ne provoquent une augmentation des coûts du service de la dette</i>
Service de la dette	: <i>Paiement du capital et des intérêts courants, commissions, pénalités de retard et autres pénalités établies dans le contrat d'emprunt souscrit avec un créancier</i>
Soutenabilité de la dette	: <i>Situation dans laquelle le pays est en mesure de remplir ses obligations actuelles et futures au titre du service de la dette sans recourir à des accumulations d'arriérés, des rééchelonnements et sans compromettre la stabilité du cadre macro-économique</i>
Valeur actuelle nette	: <i>Somme de toutes les obligations futures au titre du service de la dette existante (principal et intérêts), actualisée au taux d'intérêt du marché</i>